

Федеральное агентство по образованию  
Сибирский государственный аэрокосмический университет  
имени академика М. Ф. Решетнева

## **ДИПЛОМНАЯ РАБОТА**

*Методические указания по подготовке  
и представлению к защите дипломной работы  
для студентов специальности  
080109 – «Бухгалтерский учет, анализ и аудит»  
всех форм обучения*

Красноярск 2008

Рецензент  
кандидат экономических наук, доцент М. В. Полубелова

Печатается по решению методической комиссии ФЭФ.

Дипломная работа: Методические указания по подготовке и представлению к защите дипломной работы для студентов специальности 080109 – «Бухгалтерский учет, анализ и аудит» всех форм обучения. / Сост.: Г. И. Золотарева, Д.В. Еремеев; СибГАУ. – Красноярск, 2008. – 44 с.

Методические указания содержат комплекс рекомендаций, связанных с организацией аналитических исследований, выполнения и оформления 2 главы выпускной квалификационной (дипломной) работ.

© Сибирский государственный аэрокосмический университет имени академика М. Ф. Решетнева, 2008

Учебно-методическое издание

## **ДИПЛОМНАЯ РАБОТА**

Методические указания по подготовке и представлению к защите дипломной работы для студентов специальности 080109 – «Бухгалтерский учет, анализ и аудит» всех форм обучения

Составитель  
ЗОЛОТАРЕВА Галина Ивановна  
ЕРЕМЕЕВ Дмитрий Викторович

Редактор  
Компьютерная верстка

Подп. в печать 12.12.2003. Формат 60×84/16. Бумага офсетная.

Печать плоская. Усл. печ. л. 10,92. Уч.-изд. л. 15,3.

Тираж 100 экз. Заказ 410. С 70.

Санитарно-эпидемиологическое заключение

№ 24.49.04.953. П.000032.01.03. от 29.01.2003 г.

Редакционно-издательский отдел Сиб. гос. аэрокосмич. ун-та.  
Отпечатано в отделе копировально-множительной техники.  
Сиб. гос. аэрокосмич. ун-та.  
660014, г. Красноярск, просп. им. газ. «Красноярский рабочий», 31.

## ОГЛАВЛЕНИЕ

ПРЕДИСЛОВИЕ .....	4
1. ОБЩИЕ ПОЛОЖЕНИЯ ПОДГОТОВКИ ДИПЛОМНОЙ РАБОТЫ И ЕЕ ЗАЩИТЫ .....	5
1.1. Сущность и этапы подготовки дипломной работы .....	5
1.2. Выбор темы дипломной работы и порядок ее утверждения .....	7
1.3. Структура и содержание дипломной работы .....	8
2. РЕКОМЕНДАЦИИ ПО ПРОВЕДЕНИЮ АНАЛИТИЧЕСКИХ ИССЛЕДОВАНИЙ ДЛЯ ДИПЛОМНОЙ РАБОТЫ .....	12
2.1. Описание объекта исследования .....	12
2.2. Анализ деятельности объекта исследования .....	13
2.3. Анализ предмета исследования .....	15
2.4. Характеристика бухгалтерского учета предмета исследования ....	15
3. РЕКОМЕНДАЦИИ ПО ОФОРМЛЕНИЮ ДИПЛОМНОЙ РАБОТЫ ...	15
3.1. Оформление дипломной работы .....	15
3.2. Обязанности научного руководителя дипломной работы.....	23
3.3. Предзащита дипломной работы .....	24
3.4. Защита дипломной работы.....	24
3.5. Типичные ошибки при подготовке дипломной работы и ее защите .....	25
3.6. Требования по оформлению тезисов доклада для опубликования в научном сборнике студенческих работ.....	26
ПРИЛОЖЕНИЯ .....	28

## ПРЕДИСЛОВИЕ

Специальность 080109 «Бухгалтерский учет, анализ и аудит» предполагает наличие профессиональных знаний в области учета, анализа, проверки и использования для управленческих целей информации об активах и обязательствах, движении денежных потоков, доходах и расходах, а также финансовых результатах деятельности предприятий, организаций, учреждений и т. п. Полученные знания способствуют полноценному использованию экономического потенциала хозяйствующих субъектов, рациональной организации их финансово-экономических отношений, содействуют защите экономических интересов и собственности физических и юридических лиц.

В соответствии с Государственным образовательным стандартом высшего профессионального образования, а также учебным планом специальности 080109 «Бухгалтерский учет, анализ и аудит», утвержденным ректором университета, студенты выполняют и защищают выпускную квалификационную работу (дипломную работу), которая является обязательной формой итоговой государственной аттестации выпускников высших учебных заведений Российской Федерации. Выпускная квалификационная работа экономиста по специальности «Бухгалтерский учет, анализ и аудит» представляет собой законченную разработку, в которой должны быть изложены вопросы рациональной организации бухгалтерского учета, экономического анализа и аудита (или отдельного из них) на примере коммерческой организации. По результатам итоговой аттестации выпускников государственная аттестационная комиссия (ГАК) принимает решение о присвоении студенту квалификации «экономист» по специальности «Бухгалтерский учет, анализ и аудит» и выдаче диплома о высшем образовании.

Настоящие методические указания призваны разъяснить общие требования, правила и порядок проведения и оформления студентами дипломной работы.

При подготовке методических указаний были использованы материалы межгосударственного стандарта о структуре и оформлению отчетов о научно-исследовательской работе (ГОСТ 7.32-2001), требования к оформлению пояснительной записки дипломного проекта, составленные Корневич Е. А., методические указания по подготовке и защите дипломной работы, составленные Ю.В. Ерыгиным, Г.И. Золотаревой.

Принимаясь за методическое указание подобного рода, авторы становятся должниками по отношению ко многим. Весь материал, составивший данную рукопись, был проверен в условиях дипломного проектирования и пересмотрен в свете приобретенного во времени преподавания опыта. Авторы хотели бы высказать глубокую признательность и поблагодарить преподавателей кафедры бухгалтерского учета, которые внесли конкретные предложения по улучшению нового издания.

# **1. ОБЩИЕ ПОЛОЖЕНИЯ ПОДГОТОВКИ ДИПЛОМНОЙ РАБОТЫ И ЕЕ ЗАЩИТЫ**

## **1.1. Сущность и этапы подготовки дипломной работы**

Написание и защита дипломной работы является заключительным этапом подготовки студента по выбранной специальности.

Целью ее выполнения является подтверждение квалификации, присваиваемой студенту по окончании СибГАУ.

При постановке и решении конкретных задач студент обязан:

- правильно излагать теоретические положения общепрофессиональных и специальных дисциплин;
- использовать современные методы анализа и постановки задач;
- использовать передовые достижения науки и практики для решения поставленных задач;
- обосновывать экономическую целесообразность внедрения предложенных рекомендаций, мероприятий и т. п.

Выпускная квалификационная работа выполняется на конкретном материале организаций и должна содержать решение актуальных задач, способствующих повышению эффективности бухгалтерского учета, аудита и анализа, устойчивости и улучшения деятельности организации.

Объектами исследования при выполнении дипломной работы для специальности 080109 «Бухгалтерский учет, анализ и аудит» являются коммерческие организации (кроме банков и других финансово-кредитных организаций). Выбор конкретного объекта исследования студент осуществляет самостоятельно. Для полноценного сбора информации об объекте исследования студенту рекомендуется пройти там преддипломную практику.

Подготовка к дипломному исследованию состоит из следующих этапов:

1. Выбор темы и обоснование ее актуальности.
2. Изучение литературы по исследуемой теме, материалов периодической печати, законодательных актов, нормативных документов и других источников, относящихся к теме дипломной работы.
3. Сбор информации, характеризующей объект и предмет исследования.
4. Обработка и анализ собранной информации с применением математико-статистических методов, а также методов финансового и хозяйственного анализа и др.
5. Формулировка выводов и разработка рекомендаций, предложений, мероприятий и их оценка.
6. Оформление дипломной работы в соответствии с установленными требованиями.

Дипломник несет полную ответственность за достоверность результатов проведенного исследования.

Основные этапы подготовки дипломной работы и ее защиты приведены в табл. 1.

Таблица 1

## Этапы выполнения дипломной работы

Наименование этапов	Сроки проведения	Задачи этапов	Проводимые мероприятия	Что должно быть в наличии к окончанию этапа
Преддипломная практика	Февраль (сентябрь)	Сбор материала для исследования	Выбор темы дипломной работы. Выбор руководителя. Знакомство студента с объектом и предметом исследования, сбор материала для дипломной работы	Отчет о преддипломной практике
Защита преддипломной практики	1-9 марта (октября)	Контроль за ходом подготовки дипломной работы.	Защита преддипломной практики. Утверждение темы дипломной работы и научного руководителя	Тема, структура дипломной работы, научный руководитель
Подготовка к госэкзамену	10-16 марта (октября)	Подготовка к госэкзамену	<b>ПОДГОТОВКА К ГОСЭКЗАМЕНУ</b>	Готовность к проведению государственного экзамена
Проведение госэкзамена	Середина марта (октября)	Проведение госэкзамена	<b>ГОСЭКЗАМЕН</b>	
Промежуточный контроль руководителем	24-29 марта (октября)	Контроль за ходом выполнения дипломной работы руководителем	Контроль наличия и качества I, II глав дипломной работы руководителем	I, II главы дипломной работы. Отчет руководителя о результатах контроля и наличии I, II главы дипломной работы.
Промежуточный контроль	12-19 апреля (ноября)	Контроль за ходом выполнения дипломной работы	Контроль наличия и качества I, II глав дипломной работы. Отчет студента на заседании кафедры	I, II главы дипломной работы. Тезисы III главы дипломной работы
Проверка дипломной работы руководителем	24-30 апреля (ноября)	Контроль за ходом выполнения дипломных работ	Проверка дипломной работы и подготовка отзыва руководителем	I, II, III главы дипломной работы
Подготовка иллюстрационного материала	24-30 апреля (ноября)	Подготовка к защите дипломной работы	Подготовка иллюстрационного материала	Иллюстрационный материал (презентация, плакаты к защите дипломной работы)
Предзащита	1-11 мая (декабря)	Контроль за степенью готовности дипломной работы к защите	Предварительная защита дипломной работы, презентации	I, II, III главы дипломной работы, презентации
Нормоконтроль	11-16 мая (декабря)	Контроль за качеством дипломной работы	Проверка дипломной работы на предмет соответствия ее нормативным требованиям по структуре и оформлению	Дипломная работа, оформленная в соответствии с требованиями ВУЗа, подпись ответственного за нормоконтроль

Наименование этапов	Сроки проведения	Задачи этапов	Проводимые мероприятия	Что должно быть в наличии к окончанию этапа
Подпись руководителем дипломной работы	16-18 мая (декабря)	Контроль за качеством и степенью готовности дипломной работы к защите	Заключительная проверка руководителем дипломной работы, презентации	Дипломная работа, подпись руководителя, отзыв руководителя
Предоставление дипломной работы на кафедру	19-20 мая (декабря)	Контроль за степенью готовности дипломной работы к защите	Подготовка дипломной работы к рецензированию	Дипломная работа, подписанная и оформленная в соответствии с требованиями ВУЗа
Подготовка доклада, презентации	20-31 мая (20-25 декабря)	Подготовка студента к защите дипломной работы	Подготовка доклада, презентации	Доклад, презентация
Предоставление дипломной работы на рецензию	20-31 мая (20-25 декабря)	Контроль за качеством дипломной работы	Рецензирование дипломной работы	Дипломная работа, подписанная рецензентом
Подпись зав. кафедрой дипломной работы	29-31 мая (24-26 декабря)	Контроль за качеством и степенью готовности дипломных работ к защите	Проверка зав. кафедрой дипломной работы	Подпись зав. кафедрой дипломной работы
<b>ЗАЩИТА</b>	1-10 июня (конец декабря)	<b>ЗАЩИТА ДИПЛОМНОЙ РАБОТЫ</b>		

Сроки проведения мероприятий могут быть изменены, но не более чем на 4 дня.

## 1.2. Выбор темы дипломной работы и порядок ее утверждения

Студентам предоставляется право выбора темы дипломной работы, исходя из интереса к проблеме, возможности получения информации, а также наличия специальной научной литературы. При выборе темы студент руководствуется примерным перечнем тем дипломных работ, утвержденным на заседании выпускающей кафедры. Примерный перечень тем дипломных работ приведен в прил. 1.

*Дипломник вправе отдать предпочтение иной теме, но он обязан согласовать выбранную тему дипломной работы с научным руководителем и зав. кафедрой.*

Формулировка темы должна быть краткой, раскрывать содержание работы, отражать по возможности цель, предмет и объект исследования.

***Тема и руководитель утверждается комиссией, назначенной заведующим кафедрой, не позднее 1-й декады октября (марта).***

Руководителем дипломной работы может быть преподаватель из числа сотрудников СибГАУ, а также высококвалифицированный специалист учреждения или предприятия в области, касающейся тематики дипломной работы.

По согласованию с заведующим кафедрой для разработки отдельных вопросов дипломной работы может быть приглашен консультант.

Списки дипломников, руководителей, тем дипломных работ передаются в соответствующие учебные структуры для подготовки проекта приказа об утверждении выбранных тем и назначении руководителей.

***После утверждения темы дипломных работ изменению не подлежат.***

После утверждения тем дипломных работ и руководителей каждому студенту выдается задание по дипломной работе (прил. 3, стр. 33).

### **1.3. Структура и содержание дипломной работы**

Дипломная работа состоит из введения, трех глав, заключения, списка используемых источников, приложений.

В прил. 1 приведена типовая структура дипломных работ для каждой из рекомендованных тем.

***Дипломник вправе выбрать иную структуру дипломной работы, но он обязан согласовать желаемую структуру с научным руководителем.***

Структура, выходящая за заданные рамки, утверждается в индивидуальном порядке на заседании кафедры.

Объем дипломной работы должен быть в пределах 70–100 страниц машинописного текста.

Объем приложений не ограничивается.

Структурными элементами дипломной работы являются:

1. Титульный лист.
2. Задание на дипломное проектирование.
3. Содержание.
4. Введение.
5. Основная часть (1, 2, 3 главы).
6. Заключение.
7. Список использованных источников.
8. Приложения.

**Титульный лист** является первой страницей дипломной работы. Оформление титульного листа см. прил. 2 (стр. 32).

**Задание на выполнение дипломной работы** является второй страницей дипломной работы. Студенту необходимо соблюдать сроки, утвержденные в задании, на всех этапах работы. Оформление задания см. прил. 3 (стр. 33).

**Содержание** является третьей страницей дипломной работы. Оформление данного листа см. прил. 4 (стр. 34).



**Структура дипломной работы утверждается руководителем не позднее 1-й декады марта (октября).**

Во **введении** дается общая характеристика дипломной работы, раскрывая следующие вопросы:

- обоснование актуальности выбранной темы;
- оценка современного состояния проблемы, решаемой в дипломной работе;

- описание цели исследования и комплекса взаимосвязанных задач, подлежащих решению в процессе этого исследования (цель должна соответствовать выбранной теме работы, задачи – служить реализации цели и раскрытию темы дипломной работы);

- оценка практической значимости дипломной работы.

Во введении необходимо указать объект и предмет исследования, остановиться на методике исследования, указав, какие конкретно применялись методы, как проводилась обработка материала.

Объем введения: 1–2 страницы.

**Основная часть дипломной работы** должна состоять из 3 глав.

**Первая глава** посвящается теоретическому обоснованию учета, анализа или аудита предмета исследования.

В этой главе должны быть раскрыты понятия и сущность изучаемого явления или процесса, приведены формулировки, определения и т. п.

Кроме того, в первой главе можно остановиться на выявлении существующих закономерностей, тенденциях развития тех или иных процессов.

При изучении нормативных документов, регулирующих связанные с темой работы отношения, рекомендуется использовать возможности справочно-правовой системы «Гарант», «Консультант» и т. п.

При изучении периодических изданий рекомендуется сначала изучить указатель статей, опубликованных за год, который помещается в последнем номере журнала.

Статистический материал, связанный с протекающими в экономике процессами, можно получить при анализе данных, опубликованных в ежегодных статистических сборниках, официальных изданиях Банка России («Вестнике Банка России», «Бюллетене банковской статистике», «Годовых отчетах Банка России»). Текущую информацию Банка России можно получить по адресу в Интернет: <http://www.cbr.ru>.

При этом целесообразно использовать справочные и обзорные таблицы, графики. В тексте дипломной работы не обязательно приводить формулы и описывать методы, содержащиеся в специальной литературе. При этом ссылка на использованную литературу обязательна.

Первая глава должна содержать 2–3 параграфа, по объему, как правило, не должна превышать 30 % всей работы (30–35 страниц).

**Вторая глава** посвящается объекту исследования, выявлению его особенностей, определению совокупности факторов, оказывающих влияние на предмет исследования.

Во второй главе следует сделать экономический, правовой, финансовый или статистический анализ собранного материала, чтобы обозначить наиболее проблемные темы исследования. Как и в первой главе, здесь не обязательно приводить формулы и описывать методы, которые использовались при выполнении анализа, но ссылки на использованную литературу обязательны. Небольшие по объему таблицы и графики можно приводить по тексту диплома, остальные (на 2–3 страницы) следует вынести в приложение. По результатам анализа обязательно нужно сделать выводы, которые будут использованы при разработке предложений, рекомендаций, мероприятий, описанных в **третьей главе**.

**Структура второй главы обязательная:**

2.1. Краткая характеристика исследуемого объекта.

2.2. Анализ финансовой отчетности объекта исследований.

2.3. Анализ предмета исследований.

2.4. Характеристика бухгалтерского учета предмета исследований.

Для отдельных тем дипломных работ структура второй главы может быть изменена, но только **по обязательному согласованию с научным руководителем и зав. кафедрой**.

Специфика конкретного объекта, направленность исследования определяет различную степень подробности рассмотрения отдельных составляющих общей характеристики и анализа исследуемого объекта.

Дипломник должен помнить, что и теоретическое обоснование исследуемой проблемы, приведенное в **первой главе**, и анализ состояния исследуемой проблемы, данный во **второй главе** должны служить основанием для разработки предложений, рекомендаций, мероприятий, описанных в **третьей главе**.

Объем второй главы дипломной работы должен составлять около 40 % общего объема диплома (30–35 страниц).

Содержание **третьей главы** (предложения, рекомендации, мероприятия) должно быть направлено на улучшение положения по выявленным во второй главе проблемам исследуемого объекта.

В заключительном параграфе третьей главы следует дать оценку эффективности сделанных предложений, рекомендаций, мероприятий и т. п.

Объем третьей главы дипломной работы должен составлять около 20 % общего объема диплома (не менее 20 страниц).

**Заключение** должно содержать актуальность, краткие выводы по результатам выполненного исследования, представленные в конце каждой главы, обобщенное изложение основных проблем, выявленных автором, рекомендации по решению выявленных проблем, авторскую оценку полноты поставленных в дипломной работе решений, данные о практической значимости предлагаемых рекомендаций. Могут быть указаны перспективы дальнейшей разработки темы. Примерный объем заключения 1–2 страницы.

После заключения дается **список использованных источников**.

**Список** включает в себя нормативно-правовые акты, специальную научную и учебную литературу, другие материалы, и должен быть организован в соответствии с едиными требованиями библиографического описания произведений печати: нормативно-правовые акты располагаются в соответствии с

их иерархической принадлежностью, специальная научная и учебная литература оформляется в алфавитном порядке.

В описании статей обязательно указываются названия журнала или собрания законодательства, где они опубликованы, год, номер и страница. Список литературы должен включать в себя не менее 40 источников. Учебные издания должны быть не старше 5 лет, исключения допускаются только для классиков экономической литературы.

**В приложениях** помещают вспомогательные материалы по рассматриваемой теме: инструкции, методики, положения, таблицы промежуточных расчетов, материалы финансовой отчетности и т. п.

***Дипломные работы, у которых темы, структуры, не были утверждены, а дипломник не представил к проверке (промежуточный контроль) дипломную работу, к предзащите не допускаются!***

Для понимания цели дипломной работы и путей её выполнения дипломанту рекомендуется составить структурно-логическую схему своей работы (например, рис.1).

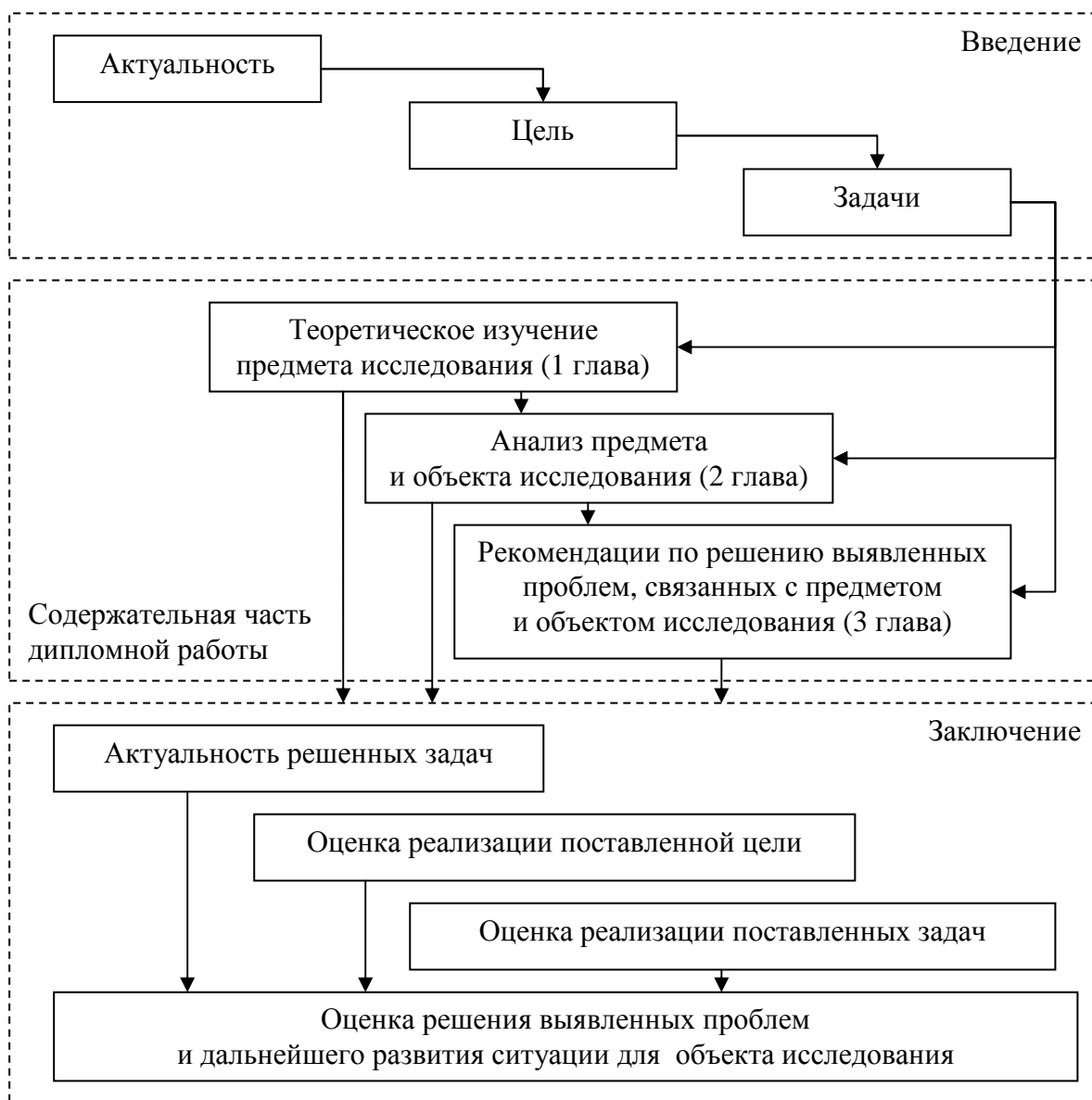


Рис. 1. Структурно-логическая схема работы

Составление развернутого плана и структурно-логической схемы будущей работы чрезвычайно важны как для студента, так и для научного руководителя. Практика показывает, что в тех случаях, когда нет детально разработанного плана, неизбежна диспропорция отдельных частей работы, пробелы в изложении или, наоборот, наличие повторов. Это нередко приводит к тому, что содержание составных частей не отражает суть исследований, значительно возрастают трудозатраты на корректировку текста.

## **2. РЕКОМЕНДАЦИИ ПО ПРОВЕДЕНИЮ АНАЛИТИЧЕСКИХ ИССЛЕДОВАНИЙ ДЛЯ ДИПЛОМНОЙ РАБОТЫ**

### **2.1. Описание объекта исследования**

Краткая характеристика объекта исследований заключается в описании особенностей его деятельности. Дипломник должен пояснить, чем занимается объект исследований, и чем эта деятельность отличается от деятельности подобных объекту исследования организаций. Типичной ошибкой дипломников является дословная передача устава организации. Устав во многом является типовым документом, который не отражает особенностей деятельности организаций.

При описании объекта исследования следует придерживаться следующей схемы:

- 1) обозначить краткое и полное название объекта исследования;
- 2) дать характеристику основным видам деятельности (если их несколько, привести график, демонстрирующий долю каждого из них);
- 3) дать характеристику основным видам продукции (услуг, работ), которые производит (выполняет) объект исследований (если их несколько, можно привести график, демонстрирующий долю каждого из них);
- 4) коротко (2-3 абзаца) охарактеризовать порядок работы (технология производства), при необходимости показать сезонность производства и реализации на предприятии;
- 5) привести структуру подразделений объекта исследований (схему), можно дать краткую характеристику каждого из них;
- 6) охарактеризовать основных поставщиков, подрядчиков, покупателей, заказчиков, схему взаимоотношений с ними;
- 7) привести основные технико-экономические показатели деятельности объекта исследования. Здесь необходимо отметить следующие моменты: рассматриваемые показатели должны быть минимум за 3 периода. К основным показателям, которые необходимо указать в обязательном порядке, относятся:
  - выручка от реализации продукции (работ, услуг);
  - себестоимость реализованной продукции (работ, услуг);
  - стоимость основных производственных фондов;
  - численность персонала;
  - производительность труда;
  - система налогообложения.

Дипломант на свое усмотрение может добавить и другие показатели, если считает, что они дополнительно охарактеризуют объект исследования и особенности его деятельности;

8) в заключение описания объекта исследования – общий вывод об объекте исследования и выявленные особенности его деятельности.

## 2.2. Анализ деятельности объекта исследования

Анализ деятельности объекта исследования следует проводить по следующей схеме:

1) цель исследования (следует пояснить, зачем проводится то или иное исследование, какая цель при этом преследуется. Например: «Для того, чтобы проследить как менялись основные показатели деятельности объекта исследований, был проведен горизонтальный анализ статей отчета о прибылях и убытках»);

2) привести данные и результаты анализа в 1 или 2 таблицах (если данные и результаты невозможно вместить в одну таблицу, то их следует разделить, но при этом необходимо пояснить, в какой таблице что находится. Следует помнить, что необходимо проанализировать данные не менее чем за 3 года);

3) привести описание результатов анализа («из таблицы видно, что...»);

4) привести график, иллюстрирующий результаты анализа;

5) привести описание графика («из графика видно, что...»);

6) привести вывод по результатам проведенного анализа.

При выполнении анализа финансового состояния следует произвести расчет основных групп финансовых коэффициентов (табл. 1). Рекомендуемая схема позволит наиболее полно представить результаты анализа. При проведении общего анализа в первую очередь необходимо обращать внимание на тенденции изменения показателей и дать соответствующую характеристику. Показатели на основании, которых проводится анализ, должны быть представлены в приложении.

Таблица 1

Схема проведения анализа и оценки финансового состояния организации

Этапы анализа	Виды анализа	Формируемая оценка
1	2	3
1. Сравнительный анализ состава и динамики баланса	1.1. Анализ структуры баланса	1.1.1. Обеспеченность собственным капиталом 1.1.2. Величина чистых активов
	1.2. Анализ динамики баланса	1.2.1. Тенденции роста (снижения) собственного капитала 1.2.2. Тенденции роста (снижения) чистых активов
	1.3. Анализ структурной динамики баланса	1.3.1. Динамика «больных» статей баланса: убытки, просроченная задолженность, в т.ч. бюджету

1	2	3
2. Анализ финансовой устойчивости	2.1. Анализ общей величины основных источников формирования запасов и затрат	2.1.1. Абсолютная устойчивость 2.1.2. Нормальная устойчивость 2.1.3. Предкризисное состояние 2.1.4. Кризисное состояние
	2.2. Анализ источников, ослабляющих финансовую напряженность	2.2.1. Наличие временно свободных средств резервного и специального фонда 2.2.2. Превышение кредиторской задолженности над дебиторской 2.2.3. Возможность пополнения оборотных средств за счет банковского кредита
3. Анализ ликвидности баланса	3.1. Анализ ликвидности активов по сроку реализации	3.1.1. Наиболее ликвидные активы 3.1.2. Быстрореализуемые активы 3.1.3. Медленно реализуемые активы 3.1.4. Труднореализуемые активы
	3.2. Анализ пассивов по сроку оплаты	3.2.1. Наиболее срочные обязательства 3.2.2. Краткосрочные пассивы 3.2.3. Долгосрочные пассивы 3.2.4. Постоянные пассивы
	3.3. Комплексная оценка ликвидности	3.3.1. Абсолютная ликвидность 3.3.2. Критическая ликвидность 3.3.3. Текущая ликвидность
4. Анализ платежеспособности (финансовой состоятельности) предприятия	4.1. Анализ возможности погашения долговых обязательств в срок и в полном объеме	4.1.1. Соотношение собственного и заемного капитала 4.1.2. Обеспеченность выплаты процентов по кредитам 4.1.3. Обеспеченность собственными оборотными средствами
	4.2. Сравнительный анализ показателей платежеспособности	4.2.1. Динамика показателей платежеспособности за ряд лет 4.2.2. Сравнительная характеристика по отношению к конкурентам или нормативным значениям
	4.3. Оценка структуры баланса	4.3.1. Структура баланса удовлетворительная – предприятие платежеспособно 4.3.2. Структура баланса неудовлетворительная, но предприятие имеет возможность восстановить платежеспособность 4.3.3. Структура баланса неудовлетворительна – предприятие утратило платежеспособность
5. Анализ финансовых результатов	5.1. Анализ прибыли	5.1.1. Валовой доход 5.1.2. Прибыль от реализации 5.1.3. Факторы прибыли от реализации 5.1.4. Прибыль (убыток) от финансово-хозяйственной деятельности
	5.2. Анализ рентабельности	5.2.1. Рентабельность всего капитала 5.2.2. Рентабельность собственного капитала 5.2.3. Рентабельность на 1 рубль оборота 5.2.4. Капиталоотдачи 5.2.5. Факторный анализ рентабельности

1	2	3
6. Анализ деловой активности	6.1. Анализ активности по контрагентам	6.1.1. Оборачиваемость дебиторской задолженности 6.1.2. Оборачиваемость кредиторской задолженности
	6.2. Анализ собственной активности	6.2.1. Оборачиваемость запасов 6.2.2. Оборачиваемость готовой продукции 6.2.3. Оборачиваемость собственного капитала

### 2.3. Анализ предмета исследования

При выполнении данного вида анализа также следует придерживаться представленной выше рекомендуемой схемы (стр. 13). Детальный анализ предмета исследования необходимо проводить для понимания причинно-следственных связей, установления отдельных элементов и связей между ними. На основании полученных результатов строится проектная часть дипломной работы. Те проблемы, которые выявлены при анализе предмета исследования, разрабатываются в третьей части работы.

### 2.4. Характеристика бухгалтерского учета предмета исследования

В данном параграфе следует описать, как на исследуемом объекте осуществляется бухгалтерский учет предмета исследований. Здесь рекомендуется привести проводки, которые используются при этом, описать особенности учета, документооборота, привести наиболее характерные документы. Дополнительно можно рассмотреть элементы учетной политики предприятия, затрагивающие предмет исследования.

## 3. РЕКОМЕНДАЦИИ ПО ОФОРМЛЕНИЮ ДИПЛОМНОЙ РАБОТЫ

### 3.1. Оформление дипломной работы

Дипломная работа должна быть отпечатана с использованием компьютера на одной стороне листа бумаги формата А4 (210x297). Текст следует печатать шрифтом Times New Roman, соблюдая следующие размеры полей: левое – 20 мм; правое – 10 мм; верхнее – 20 мм; нижнее – 20 мм.

Размер шрифта – 14 п. (либо 12 п., если объем диплома превышает 100 страниц). Форматирование текста производится по ширине. Расстановка переноса в тексте должна быть автоматической, ширина зоны переноса слов 0,25.

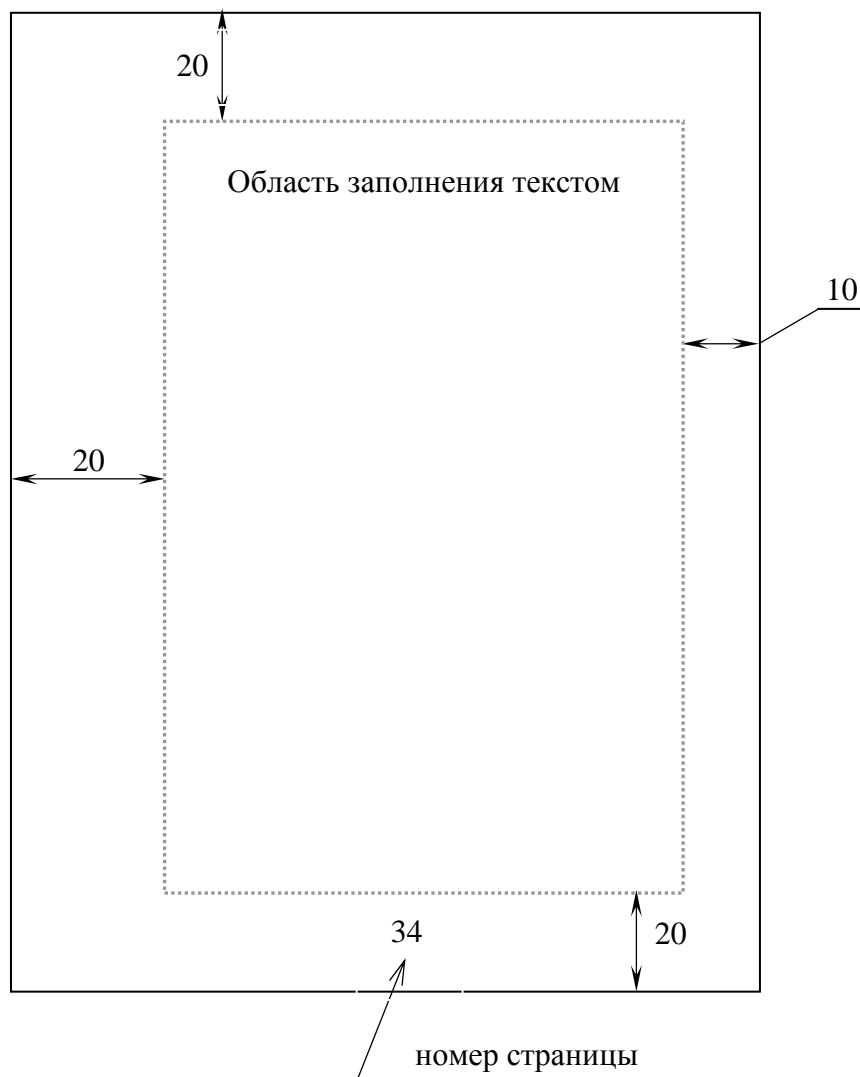
Межстрочный интервал должен быть 1,5 интервала (либо одинарный, если объем диплома превышает 100 страниц). Абзацный отступ 1,25.

Страницы дипломной работы должны иметь сквозную нумерацию. Номер страницы ставится внизу по центру. Первой страницей является титульный лист, второй – задание, третьей – содержание, четвертой – введение. На

титульном листе дипломной работы, заданию страницы не ставятся. Страницы должны быть заполнены текстом не менее  $2/3$  листа. Если текста меньше – предыдущую страницу форматируют с межстрочным интервалом чуть меньше (больше) чем весь основной текст.

Иллюстрации и таблицы, расположенные на отдельных листах, включают в общую нумерацию страниц отчета. Иллюстрации и таблицы на листе формата А3 учитывают как одну страницу.

*Напр.:*



Титульный лист дипломной работы оформляется в соответствии с прилагаемым образцом (прил. 1).

Название дипломной работы пишется прописными жирными буквами, 14 шрифтом. Все остальные слова печатаются 14 шрифтом. Слова в названии работы не переносятся. При необходимости название может быть разделено на две строки.

Содержание оформляется с выделением глав и параграфов по схеме, принятой в типографских изданиях (прил. 3).

Основная часть делится на главы, параграфы, которые следует нумеровать арабскими цифрами. *Напр.:* 1, 2, 3. Каждая глава должна начинаться с но-



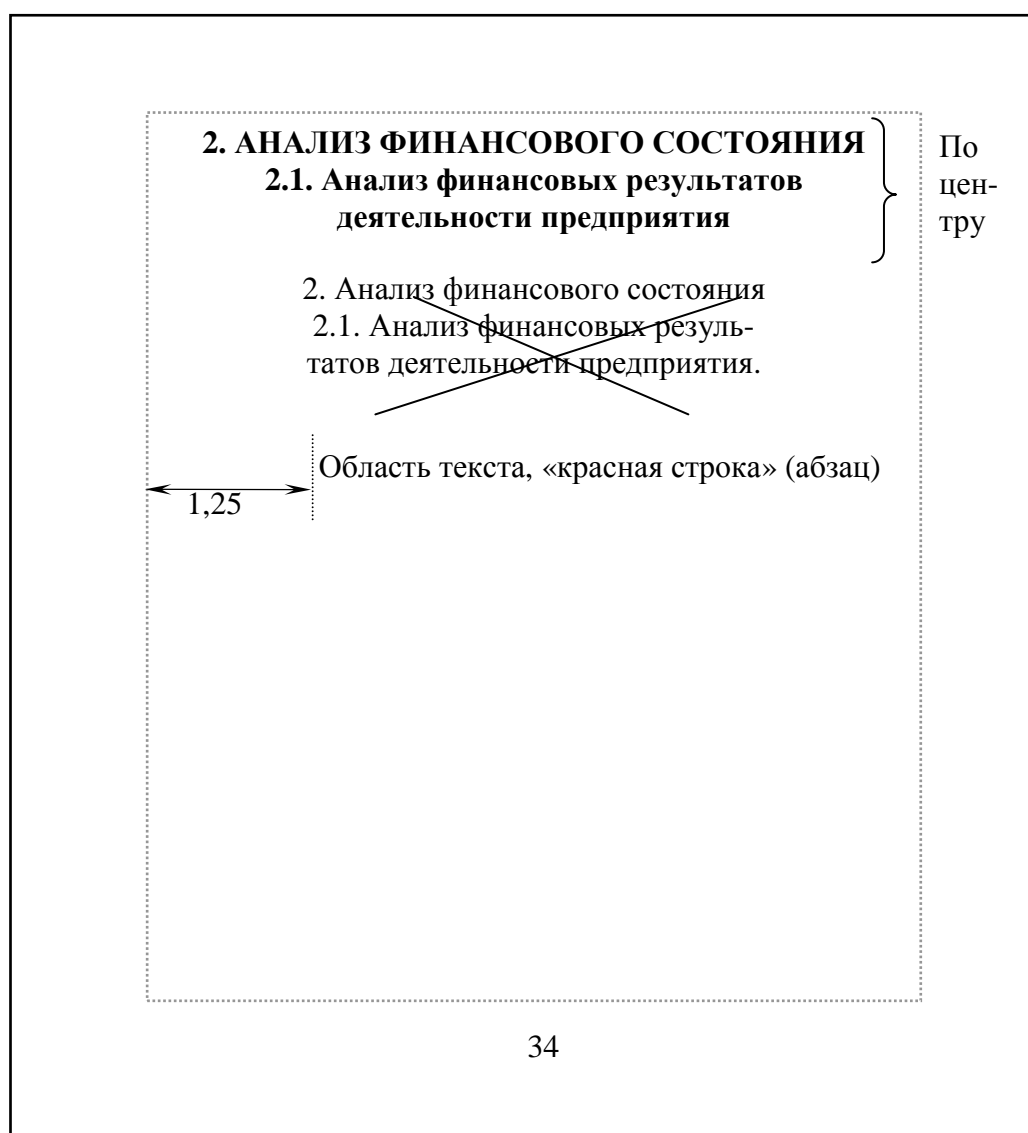
вой страницы, параграфы могут располагаться друг за другом. Глава должна состоять как минимум из двух параграфов.

Номер параграфа включает номер главы и порядковый номер параграфа, разделенные точкой. После номера главы, параграфа, ставится точка. *Напр.:* 1.1. Название параграфа. В конце заголовка точка не ставится.

Название каждой новой главы в тексте работы следует писать 14 шрифтом (жирным) прописными буквами, параграфа – 14 шрифтом (жирным) строчными буквами. Размещают центрировано. Заголовок не следует отделять от подзаголовка, от текста он отделяется пустой строкой в один интервал. При разделении заголовка на строки не допускается делать переносы в словах. Если заголовок состоит из двух предложений, их разделяют точкой. **Подчеркивание в заголовках недопустимо.**

В тексте дипломной работы рекомендуется чаще применять красную строку, выделяя законченную мысль в самостоятельный абзац.

*Напр.:*



При цитировании, заимствовании материалов из других источников, при упоминании или анализе работ того или иного автора, необходимо делать библиографические ссылки.

В случае необходимости можно излагать чужие мысли своими словами, но и в этом варианте надо делать ссылку на первоисточник.

Ссылку следует делать сразу после окончания цитаты или изложения чужой мысли в тексте с указанием номера источника из списка литературы и страницы, которые заключаются в квадратные скобки. Номер источника от номера страницы отделяется точкой, страница (С.) – прописная буква с точкой. Подробное описание выходных данных источника делается в списке литературы в конце дипломной работы.

Пример оформления библиографической ссылки:

*Ссылка в тексте:* «Управленческий учет – составная часть информационной системы предприятия» [2. С. 28].

*Пример в списке использованных источников:*

2. Карпова, Т. П. Управленческий учет / Т. П. Карпова. – М.: ЮНИТИ, 2003. – 350 с.

При использовании в работе таблиц руководствуются следующими правилами оформления<sup>1</sup>:

– таблицы помещают непосредственно после абзаца, содержащего ссылку на них, если места недостаточно, то в начале следующей страницы;

– тексты в таблице не должны выходить за линии, ограничивающие графы;

– название таблицы должно отражать ее содержание, быть точным, кратким. Его следует помещать над таблицей в одну строку с ее номером через тире: слово «Таблица» и ее порядковый номер (без знака №, арабскими цифрами), тире, название, точку в конце не ставят, формат: без абзацного отступа, через 1 интервал, «по ширине»;

– таблицы следует нумеровать арабскими цифрами сквозной нумерацией;

– единица измерения (если она общая для всех граф и строк таблицы) – под названием таблицы справа в скобках.

Например, если в документе одна таблица, то она должна быть обозначена «Таблица 1 – Название таблицы».

При большом количестве граф допускается располагать таблицу на отдельном листе альбомного формата, заголовком к переплету.

Таблицу с большим количеством строк допускается переносить на другой лист (страницу). При переносе части таблицы слово «Таблица», номер и ее название указывают над первой частью таблицы, над другими частями пишут слово «Продолжение (окончание)» и указывают номер таблицы, например: «Продолжение таблицы 1».

---

<sup>1</sup> Межгосударственный стандарт ГОСТ 7.32-2001 «Отчет о научно-исследовательской работе».

На все таблицы должны быть ссылки в отчете. При ссылке следует писать слово «таблица» с указанием ее номера.

Цифры в графах таблиц должны проставляться так, чтобы разряды чисел во всей графе были расположены один под другим. В одной графе количество десятичных знаков должно быть одинаковым. Если данные отсутствуют, то в графах ставят знак тире. Округление числовых значений величин до первого, второго и так далее десятичного знака для различных значений одного и того же наименования показателя должно быть одинаковым.

Если таблица заимствована или рассчитана по данным экономической периодики или другого литературного источника, делается обязательная ссылка на первоисточник (по правилам цитирования).

Продолжение таблицы 11		
1	2	3
Текст	6584	24354

Таблица 12 – Расчет показателей для определения финансовой устойчивости предприятия  
(тыс. руб.)

№ п/п	Показатели	Значения	
		на начало года	на конец года
1	2	3	4
1	Текст	3785	2458
2	Текст	9887	2568

} по центру
} по ширине
} по центру
} по центру

24

Для наглядности в дипломную работу обязательно включают иллюстрации: графики, диаграммы, различные схемы, технические и простые рисунки.

Количество иллюстраций в работе должно быть достаточным для пояснения излагаемого текста. Их следует располагать непосредственно после текста, в котором они упоминаются впервые, или на следующей странице.

Иллюстрации (схемы, графики, рисунки, диаграммы, фотографии) обозначаются словом «Рисунок» и располагаются так, чтобы их было удобно рассматривать без поворота работы или с поворотом по часовой стрелке.

Нумерация иллюстраций сквозная в пределах всей работы (без знака №, арабскими цифрами). *Напр.*: «Рисунок 11 – Название рисунка».

Название рисунка размещают центрировано.

Ссылки на иллюстрации в тексте дипломного проекта приводят с указанием их порядкового номера. *Напр.*: «... на рисунке 11...».

*Напр.*: Диаграмма изменения объема выручки организации представлена на рисунке 2:

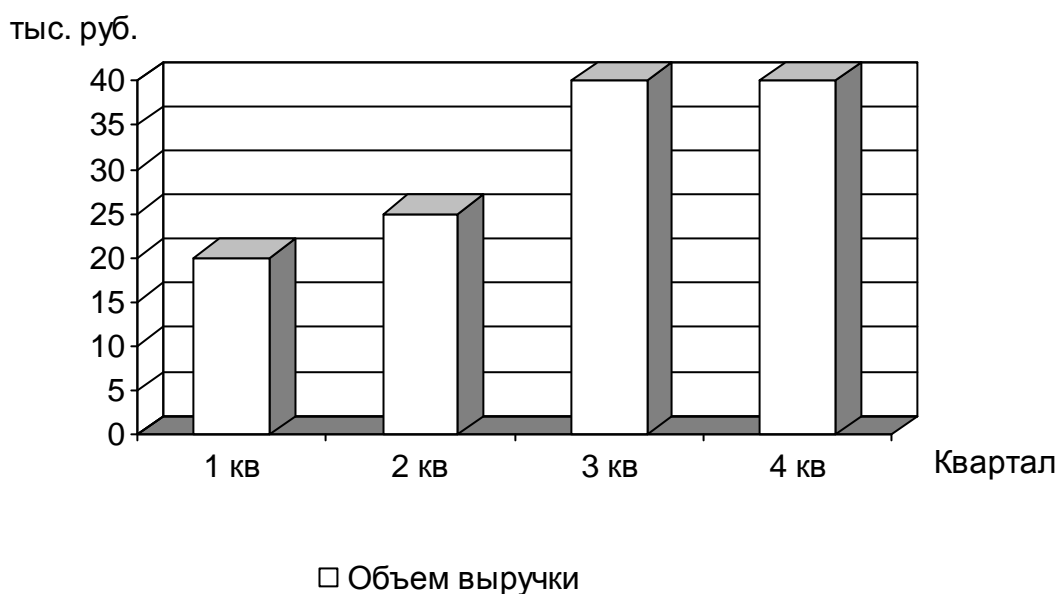


Рисунок 2 – Изменение объема выручки за год

После заключения, с новой страницы, размещается список используемых источников. В список включается вся научная литература по теме, которая была использована дипломником при написании дипломной работы.

4. Пример написания списка использованных источников приведен в прил.

Приложения помещают после списка использованных источников и отдельного листа с надписью «Приложения» (без кавычек, см. прил. 8) в порядке их упоминания в тексте. Каждое приложение следует начинать с нового листа, справа в углу пишется слово «Приложение» (без кавычек) и номер, обозначенный цифрой (1, 2, 3 и т.п.). Если в документе одно приложение, оно обозначается «Приложение» (без кавычек).

Каждое приложение должно иметь название. Точку в конце заголовка и слова «Приложение» не ставят.

*Напр.*:

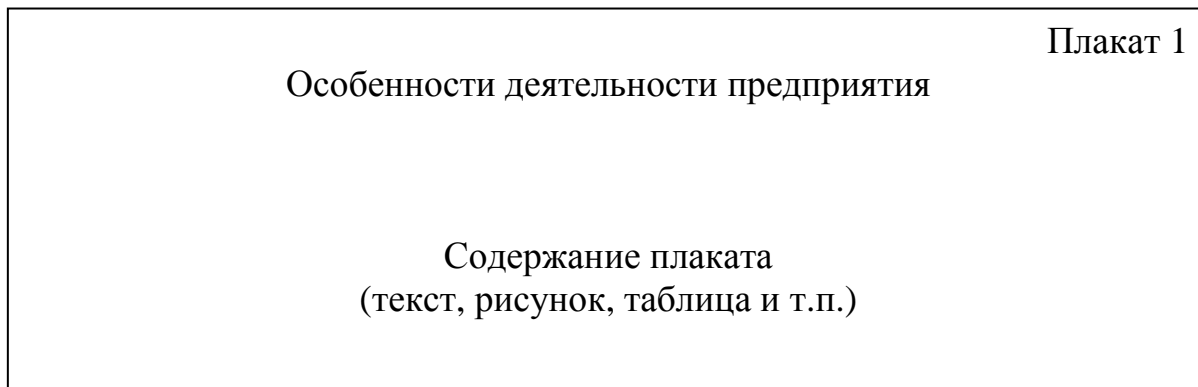
Приложение 1  
 Расчет показателей для определения  
 финансовой устойчивости предприятия  
 (тыс. руб.)

Показатели	Значения	
	на начало года	на конец года
1	2	3
Текст	3785	2458
Текст	9887	2568

Кроме того, плакаты должны иметь заголовок (вверху, в центре), располагаемый под номером плаката, они могут сопровождаться подписями, которые помещают под плакатом (по центру), точку в конце не ставят.

Слова «Таблица 11», «Рисунок 11» на плакатах не приводятся.

*Напр.:*



Плакаты для комиссии выполняются на бумаге формата А4 с одной стороны листа и должны быть сшиты в брошюру с титульным листом, оформленным по примеру прил. 6.

Для нормоконтроля дипломная работа предоставляется в печатном (не переплетенном виде) и в электронном виде (на носителе любого вида). Информация должна быть сгруппирована в **файле**. Все графики, рисунки, схемы в файлах должны быть **сгруппированы и привязаны к абзацу**.

**Файл должен включать:**

- титульный лист;
- задание;
- содержание;
- первую главу диплома.
- вторую главу диплома.
- третью главу диплома;
- список использованных источников;
- приложения;
- презентацию;
- тезисы.

Презентация должна содержать следующие **обязательные слайды**:

- 1) тема дипломной работы;
- 2) цель, задачи, предмет, объект, отрасль;
- 3) характеристика объекта исследования (основные виды деятельности, структура организации и др.);
- 4) основные технико-экономические показатели;
- 5) результаты анализа предмета исследования;
- 6) результаты полученные в ходе дипломного исследования;
- 7) рекомендации, сформулированные в ходе дипломного исследования;
- 8) оценка сделанных предложений.

После проверки дипломной работы на предмет соответствия оформлению требованиям стандарта, дипломник переплетает диплом, затем ответственный за нормоконтроль подписывает титульный лист.

Ответственного за нормоконтроль назначает заведующий кафедрой.

### **3.2. Обязанности научного руководителя дипломной работы**

В целях оказания дипломнику теоретической и практической помощи в период подготовки и написания дипломной работы ему назначается научный руководитель.

Дипломнику рекомендуется отчитываться о ходе выполнения дипломной работы перед руководителем в соответствии с установленным им (руководителем) графиком.

*Следует иметь в виду, что **руководитель не является ни соавтором, ни редактором дипломной работы, и дипломник не должен рассчитывать на то, что руководитель поправит имеющиеся в дипломной работе стилистические и другие ошибки. Ответственность за качество содержания и оформления дипломной работы целиком и полностью лежит на дипломнике.***

На первом этапе подготовки дипломной работы руководитель консультирует в выборе темы, рассматривает и корректирует план работы и дает рекомендации по подбору литературы.

В ходе выполнения работы руководитель является оппонентом, указывая дипломнику на недостатки аргументации, композиции, стиля и так далее и рекомендует, как лучше устранить имеющиеся недостатки.

По законченной дипломной работе руководитель составляет письменный отзыв, в котором всесторонне характеризует качество дипломной работы, отмечает положительные стороны, особое внимание обращает на имеющиеся недостатки, не устраненные дипломником, мотивирует возможность или нецелесообразность представления дипломной работы к защите. При этом руководитель не выставляет оценку дипломной работы, а только рекомендует или не рекомендует ее к публичной защите.

После одобрения дипломной работы руководителем ее окончательный вариант представляется на предзащиту.

День и время предварительной защиты дипломных работ определяется на заседании кафедры. Предзащита проводится комиссией, назначенной заведующим кафедрой, за 15–20 дней до защиты.

После предзащиты дипломная работа печатается в утвержденном формате, проходит нормоконтроль, затем снова предоставляется руководителю на подпись не позднее, чем за 8–10 дней до защиты.

Руководитель передает дипломную работу на кафедру для рецензирования не позднее, чем за 6–8 дней до защиты.

### **3.3. Предзащита дипломной работы**

На предзащиту дипломник должен предоставить:

- дипломную работу (окончательный вариант, оформленный, согласно утвержденным правилам);
- презентацию своего доклада в Microsoft Powerpoint;
- плакаты на бумаге формата А4 с распечаткой компьютерных слайдов презентации Microsoft Powerpoint, которые он намерен использовать при защите;
- подписанный отзыв руководителя;
- тезисы дипломной работы на 1-2 листах (требования к оформлению тезисов представлены в параграфе 3.6, стр. 26).

***Дипломные работы, предоставленные не в установленном формате либо с отсутствием обязательных приложений, к защите не допускаются!***

Дипломник должен иметь четкое представление о теоретических основах исследуемой проблемы, применяемой в дипломе методике анализа, сделанных расчетах, уметь отвечать на возникающие по ходу предзащиты вопросы.

В процессе предварительной защиты студент кратко излагает суть дипломной работы и отвечает на вопросы членов комиссии. После ознакомления с дипломной работой и ответами студента, комиссия принимает решение о допуске работы к защите.

После успешно пройденной предзащиты дипломная работа корректируется в соответствии со сделанными замечаниями, печатается в утвержденном формате и может быть представлена для нормоконтроля. После прохождения нормоконтроля дипломная работа предоставляется на подпись руководителю вместе с требуемыми документами (презентация, раздаточный материал, тезисы). Подписанная руководителем работа передается им на кафедру для рецензии.

***Дипломные работы, не прошедшие предзащиту, к защите не допускаются!***

### **3.4. Защита дипломной работы**

Дипломник предоставляет на защиту следующие документы:

- дипломную работу, переплетенную и подписанную дипломником, ответственным за нормоконтроль, руководителем, рецензентом, консультантом (при его наличии), заведующим кафедрой;
- отзыв руководителя (вкладывается);
- рецензию (вкладывается);
- раздаточный материал для комиссии (6–7 экз.) формата А4;
- презентацию (на диске, вкладывается).

Защита дипломной работы происходит на открытом заседании Государственной аттестационной комиссии, где могут присутствовать все желающие.



Задачей ГАКа является определение уровня теоретической подготовки дипломника, его подготовленности к профессиональной деятельности и принятие решения о выдаче ему диплома соответствующей квалификации.

Примерная структура доклада (5 – 6 мин) для защиты дипломной работы:

1. Актуальность темы.
2. Краткая характеристика объекта и предмета исследования.
3. Цель работы и ее задачи.
4. Характеристика теоретических аспектов рассматриваемого предмета исследования.
5. Результаты проведенного анализа.
6. Рекомендации и предложения, содержащиеся в третьей главе, с четким обоснованием каждого вывода.
7. Заключительная часть (перспективы и задачи дальнейшего исследования данной темы).

Данная схема доклада является общей, более конкретно его содержание определяет дипломник совместно с руководителем. Доклад не рекомендуется перегружать цифровыми данными.

Наибольшее внимание следует уделить предложениям, рекомендациям, мероприятиям и оценке их эффективности.

Доклад рекомендуется готовить в письменном виде.

По окончании доклада дипломник отвечает на вопросы председателя и членов комиссии. После ответов дипломника на вопросы зачитывается рецензия. Затем предоставляется заключительное слово дипломнику.

Оценивается работа по 4-х балльной системе (отлично, хорошо, удовлетворительно, неудовлетворительно) на закрытом заседании ГАК.

### **3.5. Типичные ошибки при подготовке дипломной работы и ее защите**

При написании дипломной работы и ее защите студенты часто допускают ряд ошибок, которые легко можно избежать, например:

1. Несоответствие темы дипломной работы содержанию.
2. Несоответствие наименований глав их содержанию.
3. Излишне длинное название главы.
4. Некачественно проведенный анализ, ошибки в расчетах, отсутствие иллюстрационного материала.
5. Отсутствие сделанных выводов.
6. Слишком длинный или не раскрывающий суть исследования доклад.
7. Иллюстрационный материал не соответствует тексту доклада.
8. Ошибки по неправильному или нецелесообразному употреблению языковых конструкций:

– местоимений «я», «мы», («я считаю», «мы рекомендуем», «мы изучили» и т.д. Использование в работе местоимений «я», «мы» не допускается. Текст следует излагать в третьем лице, в прошедшем времени, например: «в ходе ди-

пломного исследования был проведен анализ показателей...» или «при исследовании было установлено...» и т.п.

– слов и словосочетаний с неопределенным или слишком обобщенным значением («отдельный», «соответствующий» и др.) вместо точных формулировок. Этого не следует делать, так как можно сделать вывод, что студент так до конца и не разобрался, какие конкретно значения необходимы.

– частое употребление словосочетаний «и т.д.» в тех случаях, когда не знают, как продолжить перечисление, или вводится оборот «вполне очевидно», когда не могут изложить доводы. Обороты «известным образом» или «специальным методом» нередко указывают на то, что автор в действительности не знает, каким образом или методом рассматривать изучаемую проблему.

– употребление лишних слов, не нужных по смыслу, например: «для ведения бухгалтерского учета работник использует имеющиеся персональные компьютеры» (если компьютеров нет, то и использовать их нельзя), «увеличение расходов допускается до величины 200 тыс. руб.» (200 тыс. руб. и так представляет собой величину), «в августе месяце», «семь штук машин», «расчетный платеж», «распределительные финансовые отношения» и т.д. (часть из этих определений является излишним).

Автору следует стремиться к логичному изложению текста дипломной работы. Каждый последующий материал должен вытекать или опираться на предыдущий. Не следует допускать повтор материала.

### **3.6. Требования по оформлению тезисов доклада для опубликования в научном сборнике студенческих работ**

**Общие требования.** Тексты представляются в электронном и печатном виде (в печатном виде – 1 экз.). Файл с тезисами должен быть на дискете (дискета не должна содержать вирусов и механических повреждений).

На последней странице ставится подпись автора статьи. Оригинал должен быть чистым, не помятым, без правок, вписанных от руки. Страницы нумеруются карандашом на обороте.

**Электронная копия.** Тезисы набираются в программе Microsoft Word.

**Содержание.** В тезисах доклада необходимо сформулировать актуальность исследуемой проблемы, отразить объект и предмет исследования, достигнутые результаты теоретического и аналитического исследования. Описать суть предлагаемой в работе разработки, новизну результатов, область их применения.

Тезисы должны заканчиваться выводом. Текст вывода набирается отдельным (без слова «вывод») абзацем (абзацами), в котором акцентируется новизна результатов, эффективность их использования и др.

**Объем тезисов:** от 2 до 5 страниц (включая рисунки, таблицы и библиографический список).

**Библиографический список** следует приводить в конце тезисов при наличии ссылки в тексте.

**Параметры страницы для оформления тезисов.** Формат А4 (210x297). Поля: правое и левое – 2 см., верхнее и нижнее – 2,5 см.

**Текст.** Шрифт – Times New Roman, размер 12 пт.

По центру набираются инициалы, фамилия автора.

Ниже, по центру, должность, инициалы, фамилия руководителя исследования.

Допускается печать инициалы, фамилию руководителя исследования и инициалы, фамилию автора работы через запятую в одну строку (без указания должности руководителя, например: И.И. Иванов, С.С. Сидоров).

Ниже по центру шрифтом 12 пт печатается название статьи (прописными буквами, жирный шрифт) и через строку – резюме (курсивом).

**Основной текст** тезисов размещается через пробел от резюме. Межстрочный интервал – одинарный, межбуквенный и междусловный интервал – нормальный, перенос слов не допускается.

**Абзацный отступ для оформления тезисов** равен 1 см.

**Ссылки на литературные** или иные источники оформляются числами, заключенными в квадратные скобки, например [1]. Ссылки должны быть последовательно пронумерованы.

Пример

Н. А. Иванов

Научный руководитель – канд. экон. наук, доцент И.В. Петров

### **СУЩНОСТЬ НАУКИ В АСПЕКТЕ ФИЛОСОФСКОГО АНАЛИЗА**

*В работе раскрывается теоретический аспект сущности бухгалтерского учет предмета исследований, формулируются актуальные проблемы учета на объекте исследования и направления их решения.*

На сегодняшний день теоретически обоснованного различения между философским и методологическим уровнями анализа науки не существует.

Текст                      текст                      текст

Выводы, заключение.

### **Библиографический список**

1. Степин, В. С. Теоретическое знание / В. С. Степин: Круглый стол // Вопросы философии. 2001. № 1.

3. Чуринов, Н. М. Совершенство и свобода: Философские очерки / Н. М. Чуринов; САА. – Красноярск, 2001.

## **ПРИЛОЖЕНИЯ**

Приложение 1

### **РЕКОМЕНДУЕМЫЕ ТЕМЫ ДИПЛОМНЫХ РАБОТ И ПРИМЕРНАЯ СТРУКТУРА РАБОТ**

**1. Автоматизация бухгалтерского и налогового учета на предприятии**

1. Методологические основы автоматизация бухгалтерского и налогового учета на предприятии
  2. Анализ финансового состояния и существующей системы бухгалтерского и налогового учета на предприятии
  3. Рекомендации по автоматизации учета бухгалтерского и налогового учета на предприятии
- 2. Автоматизация учета оплаты труда организации**
1. Теоретические основы учета оплаты труда организации
  2. Анализ финансового состояния и существующей системы учета оплаты труда организации
  3. Рекомендации по автоматизации учета оплаты труда организации
- 3. Автоматизация учета материально-производственных запасов организации**
1. Теоретические основы учета материально-производственных запасов организации
  2. Анализ финансового состояния и существующей системы учета материально-производственных запасов организации
  3. Рекомендации по автоматизации учета материально-производственных запасов организации
- 4. Совершенствование учета заработной платы по материалам аудита**
1. Теоретические основы учета и аудита оплаты труда организации
  2. Анализ финансового состояния и существующей системы учета оплаты труда организации
  3. Рекомендации по совершенствованию учета оплаты труда организации по материалам аудита
- 5. Совершенствование учета заработной платы**
1. Теоретические основы учета оплаты труда организации
  2. Анализ финансового состояния и существующей системы учета оплаты труда организации
  3. Рекомендации по совершенствованию учета оплаты труда организации
- 6. Совершенствование учета материально-производственных запасов по материалам аудита**
1. Теоретические основы учета и аудита материально-производственных запасов организации
  2. Анализ финансового состояния и движения материально-производственных запасов организации
  3. Рекомендации по совершенствованию учета материально-производственных запасов по материалам аудита
- 7. Совершенствование учета материально-производственных запасов**
1. Теоретические основы учета материально-производственных запасов организации
  2. Анализ финансового состояния и движения материально-производственных запасов организации
  3. Рекомендации по совершенствованию учета материально-производственных запасов
- 8. Совершенствование учета основных средств по материалам аудита**
1. Теоретические основы учета и аудита основных средств организации
  2. Анализ финансового состояния и существующей системы учета основных средств организации
  3. Рекомендации по совершенствованию учета основных средств по материалам аудита
- 9. Совершенствование учета основных средств**

1. Теоретические основы учета основных средств организации
  2. Анализ финансового состояния и существующей системы учета основных средств организации
  3. Рекомендации по совершенствованию учета основных средств
- 10. Обоснование выбора метода калькулирования продукции на промышленном предприятии**
1. Теоретические основы калькулирования себестоимости продукции на промышленном предприятии
  2. Анализ финансового состояния и существующей системы учета затрат и калькулирования себестоимости продукции
  3. Обоснование выбора метода калькулирования продукции на предприятии
- 11. Организация бухгалтерского учета вновь созданной коммерческой организации**
1. Методологические основы организации бухгалтерского учета коммерческой организации
  2. Прогноз показателей хозяйственной деятельности коммерческой организации и анализ возможных способов учета
  3. Рекомендации по организации бухгалтерского учета коммерческой организации
- 12. Организация налогового учета и планирования в организации**
1. Теоретические основы организации налогового учета и планирования в организации
  2. Анализ хозяйственной деятельности коммерческой организации и существующей системы налогообложения организации
  3. Рекомендации по организации налогового учета и планирования в организации
- 13. Совершенствование налогового учета**
1. Теоретические основы организации налогового учета на предприятии
  2. Анализ финансового состояния и существующей системы налогового учета на предприятии
  3. Разработка рекомендаций по совершенствованию налогового учета на предприятии
- 14. Особенности организации аудита оплаты труда в образовательных учреждениях**
1. Особенности учета оплаты труда в образовательных учреждениях
  2. Анализ существующей системы учета оплаты труда в образовательном учреждении и возможности ее аудиторской проверки
  3. Рекомендации по организации аудита оплаты труда в образовательных учреждениях
- 15. Особенности организации аудита оплаты труда в торговой организации**
1. Особенности учета оплаты труда в торговой организации
  2. Анализ существующей системы учета оплаты труда в торговой организации и возможности ее аудиторской проверки
  3. Рекомендации по организации аудита оплаты труда в торговой организации
- 16. Особенности организации аудита оплаты труда в строительной организации**
1. Особенности учета оплаты труда в строительной организации
  2. Анализ существующей системы учета оплаты труда в строительной организации и возможности ее аудиторской проверки
  3. Рекомендации по организации аудита оплаты труда в строительной организации
- 17. Совершенствование бухгалтерского учета затрат организации по материалам аудита.**
1. Особенности учета и аудита затрат организации
  2. Анализ финансового состояния и существующей системы учета затрат организации
  3. Рекомендации по совершенствованию бухгалтерского учета затрат организации по материалам аудита
- 18. Совершенствование бухгалтерского учета затрат организации.**

1. Особенности учета затрат организации
  2. Анализ финансового состояния и существующей системы учета затрат организации
  3. Рекомендации по совершенствованию бухгалтерского учета затрат организации
- 19. Совершенствование управленческого учета организации**
1. Теоретические основы управленческого учета организации
  2. Анализ финансового состояния и существующей системы планирования, учета и контроля затрат организации
  3. Рекомендации по совершенствованию управленческого учета организации
- 20. Разработка рекомендаций по внедрению элементов управленческого учета организации**
1. Теоретические основы функционирования управленческого учета организации
  2. Анализ существующей системы планирования, учета и контроля затрат организации
  3. Рекомендации по внедрению элементов управленческого учета организации
- 21. Совершенствование учета товаров торговой организации**
1. Теоретические основы учета товаров организации
  2. Анализ финансового состояния и движения товаров организации
  3. Рекомендации по совершенствованию учета товаров запасов
- 22. Совершенствование учета товаров торговой организации по материалам аудита**
1. Теоретические основы учета и аудита товаров организации
  2. Анализ финансового состояния и движения товаров организации
  3. Рекомендации по совершенствованию учета товаров запасов по материалам аудита
- 23. Совершенствование учета дебиторской и кредиторской задолженности организации.**
1. Теоретические основы учета дебиторской и кредиторской задолженности организации
  2. Анализ финансового состояния и существующей дебиторской и кредиторской задолженности организации
  3. Рекомендации по совершенствованию учета материалов дебиторской и кредиторской задолженности организации
- 24. Совершенствование учета дебиторской и кредиторской задолженности организации по материалам аудита.**
1. Теоретические основы учета и аудита дебиторской и кредиторской задолженности организации
  2. Анализ финансового состояния и существующей дебиторской и кредиторской задолженности организации
  3. Рекомендации по совершенствованию учета материалов дебиторской и кредиторской задолженности организации по материалам аудита
- 25. Совершенствование бухгалтерского учета финансовых результатов организации по материалам аудита.**
1. Особенности учета и аудита финансовых результатов организации
  2. Анализ финансового состояния и существующей системы учета финансовых результатов организации
  3. Рекомендации по совершенствованию бухгалтерского учета финансовых результатов организации по материалам аудита
- 26. Совершенствование бухгалтерского учета финансовых результатов организации.**
1. Особенности учета финансовых результатов организации
  2. Анализ финансового состояния и существующей системы учета финансовых результатов организации
  3. Рекомендации по совершенствованию бухгалтерского учета финансовых результатов организации

**27. Совершенствование методики аудита учета затрат организации.**

1. Особенности учета и аудита затрат организации
2. Анализ финансового состояния и существующей системы учета затрат организации
3. Рекомендации по совершенствованию методики аудита учета затрат организации

**28. Совершенствование методики аудита торговой организации.**

1. Особенности учета и аудита торговой организации
2. Анализ финансового состояния и существующей системы учета торговой организации
3. Рекомендации по совершенствованию методики аудита учета торговой организации

**29. Совершенствование методики аудита строительной организации.**

1. Особенности учета и аудита строительной организации
2. Анализ финансового состояния и существующей системы учета строительной организации
3. Рекомендации по совершенствованию методики аудита учета строительной организации

**30. Совершенствование методики аудита промышленного предприятия.**

1. Особенности учета и аудита промышленного предприятия
2. Анализ финансового состояния и существующей системы учета промышленного предприятия
3. Рекомендации по совершенствованию методики аудита учета промышленного предприятия

**31. Совершенствование внутренних стандартов аудиторской деятельности**

1. Теоретические основы формирования внутренних стандартов аудиторской деятельности
2. Анализ деятельности аудиторской организации и существующих внутренних стандартов
3. Рекомендации по совершенствованию внутренних стандартов аудиторской деятельности

**32. Совершенствование рабочих документов аудитора для аудита учета затрат организации.**

1. Особенности учета и аудита затрат организации
2. Анализ финансового состояния и существующей системы учета затрат организации
3. Рекомендации по совершенствованию рабочих документов аудитора для аудита учета затрат организации

**33. Совершенствование рабочих документов аудитора для аудита торговой организации.**

1. Особенности учета и аудита торговой организации
2. Анализ финансового состояния и существующей системы учета торговой организации
3. Рекомендации по совершенствованию рабочих документов аудитора учета торговой организации

**34. Совершенствование рабочих документов аудитора для аудита строительной организации.**

1. Особенности учета и аудита строительной организации
2. Анализ финансового состояния и существующей системы учета строительной организации



3. Рекомендации по совершенствованию рабочих документов аудитора для аудита строительной организации
- 35. Совершенствование системы внутреннего контроля учета организации.**
1. Теоретические организации системы внутреннего контроля
  2. Анализ финансового состояния и существующей системы внутреннего контроля учета организации
  3. Рекомендации по совершенствованию системы внутреннего контроля учета организации
- 36. Совершенствование форм внутренней отчетности для целей налогового учета**
1. Теоретические основы организации налогового учета
  2. Анализ финансового состояния и существующей системы внутренней отчетности для целей налогового учета
  3. Рекомендации по совершенствованию форм внутренней отчетности для целей налогового учета
- 37. Совершенствование форм внутренней отчетности для целей управленческого учета**
1. Теоретические основы организации управленческого учета
  2. Анализ финансового состояния и существующей системы внутренней отчетности для целей управленческого учета
  3. Рекомендации по совершенствованию форм внутренней отчетности для целей управленческого учета
- 38. Рекомендации по использованию регистров бухгалтерского учета для целей налогового учета**
1. Теоретические основы организации налогового учета
  2. Анализ финансового состояния и существующих регистров бухгалтерского и налогового учета
  3. Рекомендации по использованию регистров бухгалтерского учета для целей налогового учета
- 39. Разработка рекомендаций по совершенствованию налоговых регистров по налогу на прибыль предприятия**
1. Теоретические основы организации налогового учета
  2. Анализ финансового состояния и существующих регистров налогового учета организации
  3. Рекомендации по совершенствованию налоговых регистров по налогу на прибыль предприятия
- 40. Рекомендации по совершенствованию организации первичного учета на предприятии**
1. Теоретические основы организации первичного учета на предприятии
  2. Анализ финансового состояния и существующей организации первичного учета на предприятии
  3. Рекомендации по организации первичного учета на предприятии
- 41. Организация первичного учета на предприятии и пути его совершенствования**
1. Теоретические основы организации первичного учета на предприятии
  2. Анализ финансового состояния и существующей организации первичного учета на предприятии
  3. Рекомендации по совершенствованию первичного учета на предприятии
- 42. Трансформация бухгалтерской отчетности организации в соответствии с МСФО**
1. Теоретические основы составления бухгалтерской отчетности в соответствии с МСФО
  2. Анализ финансового состояния и существующей организации учета организации

3. Рекомендации по трансформации бухгалтерской отчетности организации в соответствии с МСФО
- 43. Совершенствование учетной политики организации**
  1. Учетная политика как способ улучшения финансового положения организации
  2. Анализ финансового состояния и существующей учетной политики организации
  3. Разработка рекомендаций по совершенствованию учетной политики
- 44. Совершенствование системы налогообложения организации**
  1. Особенности налогообложения организаций
  2. Анализ финансового состояния и существующий налоговой нагрузки организации
  3. Рекомендации по совершенствованию системы налогообложения организации
- 45. Рекомендации по выбору системы налогообложения организации**
  1. Особенности налогообложения организаций
  2. Анализ финансово-хозяйственной деятельности организации
  3. Рекомендации по выбору системы налогообложения организации
- 46. Рекомендации по организации системы бюджетирования на предприятии**
  1. Теоретические основы организации системы бюджетирования на предприятии
  2. Анализ финансово-хозяйственной деятельности организации
  3. Рекомендации по организации системы бюджетирования на предприятии
- 47. Рекомендации по совершенствованию системы бюджетирования на предприятии**
  1. Теоретические основы организации системы бюджетирования на предприятии
  2. Анализ финансово-хозяйственной деятельности организации и существующей системы бюджетирования на предприятии
  3. Рекомендации по совершенствованию системы бюджетирования на предприятии
- 48. Рекомендации по составлению и анализу финансовых бюджетов на предприятии**
  1. Теоретические основы составлению и анализу финансовых бюджетов на предприятии
  2. Анализ финансово-хозяйственной деятельности организации и существующей системы бюджетирования на предприятии
  3. Рекомендации по составлению и анализу финансовых бюджетов на предприятии
- 49. Совершенствование системы внутреннего контроля организации**
  1. Теоретические основы оценки системы внутреннего контроля организации
  2. Анализ финансово-хозяйственной деятельности организации и существующей системы внутреннего контроля
  3. Рекомендации по совершенствованию системы внутреннего контроля организации
- 50. Совершенствование системы внутреннего контроля организации при осуществлении торговой деятельности**
  1. Особенности организации системы внутреннего контроля торговой организации
  2. Анализ финансово-хозяйственной деятельности торговой организации
  3. Рекомендации по организации системы внутреннего контроля при осуществлении торговой деятельности

*Дипломник вправе отдать предпочтение иной теме, но он обязан согласовать выбранную тему дипломной работы с научным руководителем и зав. кафедрой.*

*Дипломник вправе выбрать иную структуру дипломной работы, но он обязан согласовать желаемую структуру с научным руководителем.*

Приложение 2

ФЕДЕРАЛЬНОЕ АГЕНТСТВО ПО ОБРАЗОВАНИЮ  
Государственное образовательное учреждение

высшего профессионального образования  
«Сибирский государственный аэрокосмический университет  
имени академика М.Ф. Решетнева»

Финансово-экономический факультет

СПЕЦИАЛЬНОСТЬ 080109  
КАФЕДРА Бухгалтерского учета

## ДИПЛОМНАЯ РАБОТА

---

---

Дипломант (.....)

Руководитель (.....)

Рецензент (.....)

Консультанты:

а) проектной части (.....)

б) по разделу специальности (.....)

в) нормоконтроль (Е.А. Корневич.....)

Допускается к защите  
Зав. кафедрой (Г.И. Золотарева )

«\_\_\_\_\_» \_\_\_\_\_ 200\_ г.

Красноярск 200\_ г.

УТВЕРЖДАЮ

Кафедра бухгалтерского учета

Зав. кафедрой \_\_\_\_\_  
«\_\_\_\_\_» \_\_\_\_\_ 200\_ г.

## ЗАДАНИЕ НА ВЫПОЛНЕНИЕ ДИПЛОМНОЙ РАБОТЫ

Студенту \_\_\_\_\_ группы \_\_\_\_\_ специальности **080109**  
Тема: \_\_\_\_\_

(утверждена приказом по университету от \_\_\_\_\_ № \_\_\_\_\_)

1. Срок сдачи студентом законченной работы \_\_\_\_\_
2. Исходные данные к работе \_\_\_\_\_

3. Содержание пояснительной записки (перечень подлежащих разработке вопросов) \_\_\_\_\_

4. Перечень графического материала (с точным указанием обязательных чертежей) \_\_\_\_\_

Дата выдачи задания \_\_\_\_\_

Руководитель \_\_\_\_\_  
(подпись)

Задание принял и исполнению \_\_\_\_\_  
(дата)

Подпись студента \_\_\_\_\_

## Образец оформления содержания

**СОДЕРЖАНИЕ**

<b>ВВЕДЕНИЕ</b> .....	4
<b>1. ТЕОРЕТИЧЕСКИЕ ОСНОВЫ УЧЕТНОЙ ПОЛИТИКИ ПРЕДПРИЯТИЯ</b> .....	5
1.1. Понятие учетной политики .....	5
1.2. Основные правила формирования и оформления учетной политики .....	7
1.3. Факторы, влияющие на выбор учетной политики .....	10
<b>2. АНАЛИЗ ДЕЯТЕЛЬНОСТИ ПРЕДПРИЯТИЯ</b> .....	22
2.1. Краткая характеристика предприятия .....	22
2.4. Анализ деятельности предприятия .....	24
2.3. Анализ элементов учетной политики .....	44
2.4. Характеристика бухгалтерского учета .....	44
<b>3. РЕКОМЕНДАЦИИ ПО СОВЕРШЕНСТВОВАНИЮ УЧЕТНОЙ ПОЛИТИКИ ОАО «ШЕЛЕН»</b> .....	52
3.1. Совершенствование элементов учетной политики .....	52
3.2. Оценка влияния выбранной учетной политики на результаты хозяйственной деятельности .....	65
3.3. Проект приказа об учетной политике ОАО «Шелен» .....	70
<b>ЗАКЛЮЧЕНИЕ</b> .....	75
<b>СПИСОК ИСПОЛЬЗОВАННЫХ ИСТОЧНИКОВ</b> .....	76
<b>ПРИЛОЖЕНИЯ</b> .....	77

образец

**СПИСОК ИСПОЛЬЗУЕМЫХ ИСТОЧНИКОВ**

1. Приказ МФ РФ от 31.10.2001 № 94н «Об утверждении Плана счетов бухгалтерского учета финансово-хозяйственной деятельности организаций и Инструкции по его применению». – М.: Изд-во информационного агентства ИПБ-БИНФА, 2001. – 170 с.

2. Приказ МФ РФ от 4.09.2001 № 69н «Об особенностях применения страховыми организациями Плана счетов бухгалтерского учета финансово-хозяйственной деятельности организаций и инструкции по его применению».

3. Вещунова, Н. Л. Бухгалтерский учет в страховых компаниях / Н. Л. Вещунова, Л. Ф. Фомина. – М.; СПб.: Изд-во ТД «Герда», 2000. – 760 с.

4. Кузьминов, Н. Н. Особенности бухгалтерского учета в страховых компаниях / Н. Н. Кузьминов. – М.: Изд-во «Анкил», 2000. – 299 с.

5. Дубровина, Т. А. Бухгалтерский учет в страховых организациях / Т. А. Дубровина. – М.: ЮНИТИ, 2000. – 543 с.

6. Романова, М. В. Перестрахование: налоговый аспект / М. В. Романова, И. С. Фатьянова // Библиотечка «АиН»: Бухгалтерский учет, аудит и налогообложение. – М.: Изд-во «АиН», 2000. – 64 с.

ФЕДЕРАЛЬНОЕ АГЕНТСТВО ПО ОБРАЗОВАНИЮ  
Государственное образовательное учреждение  
Высшего профессионального образования  
«Сибирский государственный аэрокосмический университет  
имени академика М. Ф. Решетнева»  
(СибГАУ)

СПЕЦИАЛЬНОСТЬ 080109  
КАФЕДРА Бухгалтерского учета

**РАЗДАТОЧНЫЙ МАТЕРИАЛ**  
**К ДИПЛОМНОЙ РАБОТЕ**

---

---

Дипломант

(.....)

Красноярск 2008 г.

## **ПРИЛОЖЕНИЯ**